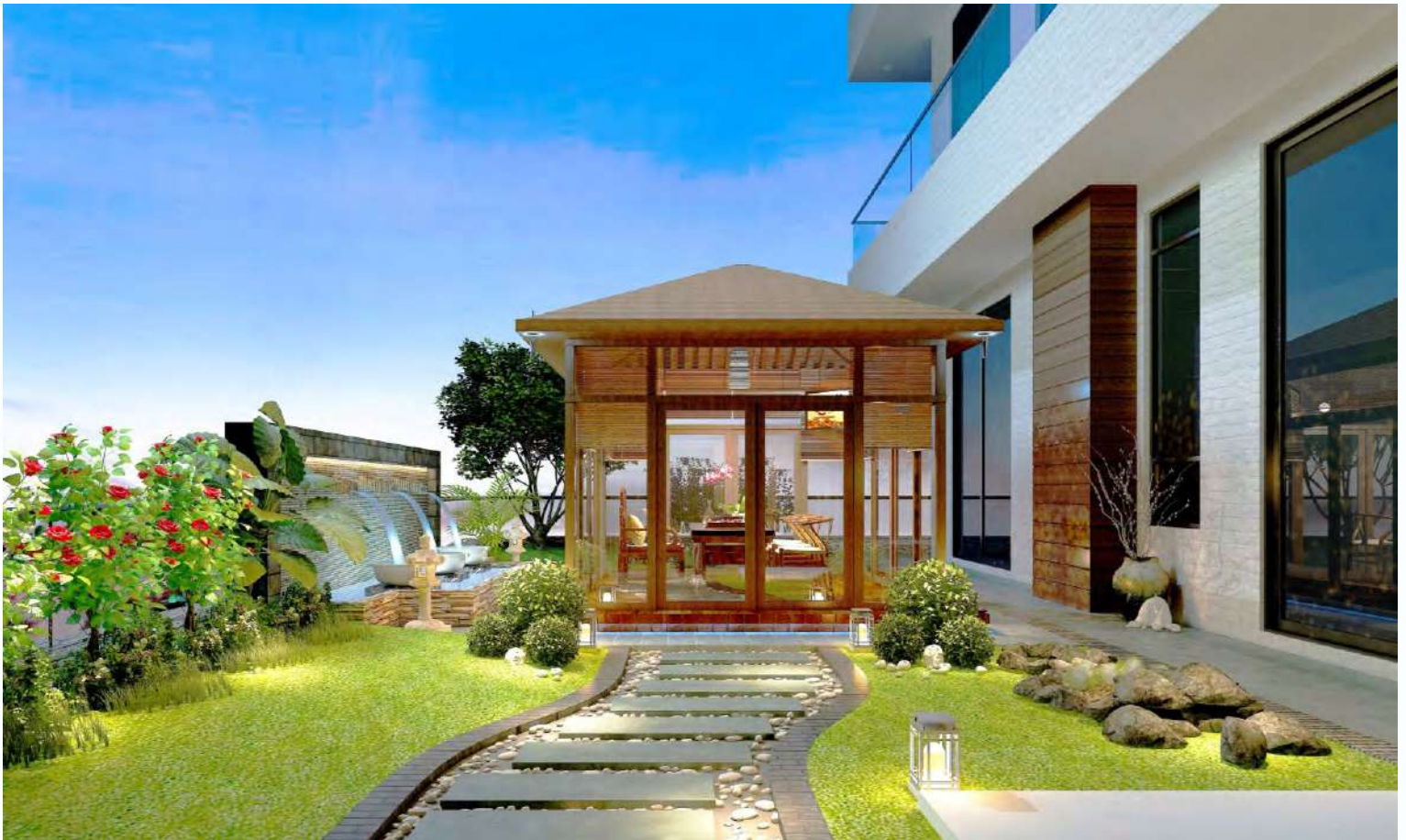




HBA

MAGAZINE

SEPTEMBER 2022 | ISSUE 31



Home is the beginning of a perfect family
บ้าน คือจุดเริ่มต้นของครอบครัวที่สมบูรณ์

- 8 จุดผิดพลาดของวงจรัย ที่ควรรู้!
- ทริคแต่งบ้านสไตล์ Home office เพิ่ม Passion ในการทำงานที่บ้าน
- 5 วิธีดูแลบ้านให้แข็งแรงทนทาน และปลอดภัยกับผู้อาศัย
- ทริคนำรู้! การสร้างบ้านให้บรรยากาศกลมกลืนกับธรรมชาติ
- เจาะลึกเรื่องอิฐ ที่คนสร้างบ้านต้องรู้และเลือกให้ตรงกับการใช้งาน

สนับสนุนโดย
บริษัท สือาร์คีเทค จำกัด
บริษัท แลนดี โอม (ประเทศไทย) จำกัด
บริษัท โพรฟพัฒนา จำกัด



8 จุดผิดหลักฮวงจุ้ย ที่ควรรู้!

ปรับแก้เพื่อส่งเสริมผู้อยู่อาศัย

รับสร้างบ้าน และ **วัสดุ EXPO 2022**

14 - 18 กันยายน 2565
อิมแพ็ค ฮอลล์ 6 เมืองทองธานี

เรื่องฮวงจุ้ย ความเชื่อ และการสร้างบ้านให้อยู่ได้อย่างร่มเย็นสบายใจแล้ว ใครสะดวกแบบไหนก็สามารถปรับแต่งตามกำลังและความเหมาะสมได้ เพราะการสร้างบ้านหนึ่งหลังหมายความว่าเราจะต้องอยู่กับพลังงานเต็มๆ สิ่งแวดล้อมเต็มๆ ดังนั้นบ้านจึงควรเป็นจุดเริ่มต้นของพลังงานที่ดี หากวางแผนสร้างผิดก็อาจทำให้ชีวิตเปลี่ยนได้ ดังนั้นวันนี้ สมาคมธุรกิจรับสร้างบ้าน จึงนำเรื่องราวของ 8 จุดผิดหลักฮวงจุ้ยมาฝาก จะมีอะไรที่ควรปรับแก้เพื่อเสริมส่งผู้อยู่อาศัยบ้างมาดูกัน

ฮวงจุ้ย คืออะไร?

ในความหมายแล้ว ฮวง หมายถึง ลม ส่วน จั๋ว หมายถึง น้ำ จึงมีความหมายโดยรวมถึงสภาวะแวดล้อม หรือการอยู่อาศัยให้สอดคล้องกับสภาพแวดล้อม ดังนั้นเมื่อเริ่มวางแผนสร้างบ้าน บริษัทรับสร้างบ้านจึงมักมีการใช้ศาสตร์ของฮวงจุ้ยมาประกอบการออกแบบ และเพื่อให้การเริ่มต้นสร้างบ้านไม่ผิดพลาด เรามาดูกันว่า 8 จุดผิดหลักฮวงจุ้ย ที่ควรรู้นั้นมีอะไรบ้าง

1. ประตู หรือหน้าต่าง ท้ามตรงกัน

เรื่องศาสตร์ฮวงจุ้ยมีรายละเอียดเกี่ยวกับประตูหน้าต่างต่าง คือ หากประตูหรือหน้าต่างอยู่ตำแหน่งตรงกันข้าม นั่นหมายถึงพลังงานธาตุก็จะตรงกันข้ามกันไปด้วย เพราะฮวงจุ้ยจะเชื่อมโยงกับทิศทาง

และพลังงานธาตุเป็นหลัก เช่น หากประตูบานที่ 1 หันหน้าไปทางทิศเหนือเป็นธาตุน้ำ นั่นก็เท่ากับว่าประตูบานที่ 2 หากอยู่ทางทิศใต้จะถือเป็นธาตุไฟ ซึ่งจะทำให้เกิดการทะเลาะเบาะแว้งกัน

2. เตาไฟกับซิงก์น้ำในห้องครัวไม่ควรอยู่ตรงข้ามกัน

ความสมดุลตามหลักธรรมชาติ โดยมีธาตุทั้ง 5 เป็นองค์ประกอบ เตาไฟเปรียบเสมือนธาตุไฟ ซิงค์ล้างจานเป็นธาตุน้ำ ทั้ง 2 ธาตุนี้เป็นธาตุต่างขั้วกัน หากอยู่ตรงข้ามกันอาจก่อให้เกิดการปะทะซึ่งกันและกัน ส่วนในทางการใช้งานเตาไฟ กับ ซิงค์ล้างจานไม่ควรอยู่ใกล้ชิดกันมากเกินไป โดยควรมีระยะห่างอย่างน้อย 1 เมตร เพื่อป้องกันการร่วงหล่นของจานชาม หรือเศษอาหารและน้ำจากการล้างกระเด็นลงหม้อขณะประกอบอาหาร

3. ห้องน้ำไม่ควรอยู่กลางบ้าน

หลักฮวงจุ้ยที่ดีไม่ควรสร้างห้องน้ำไว้กลางบ้าน เพราะเป็นตำแหน่งที่ทำให้คนในบ้านแตกแยก มีเรื่องบาดหมางกันเสมอ และยังนำพาอันตรายมาสู่คนในบ้านด้วย ส่วนในแง่การใช้งานเนื่องจากห้องน้ำเป็นห้องที่กักเก็บความชื้น กลิ่นไม่พึงประสงค์ และเชื้อโรค หากเลือกอยู่กลางบ้านจะทำให้ระบายอากาศได้ยาก และสิ่งสกปรกกระจายทั่วบ้าน ส่งผลต่อทั้งสุขภาพกายและสุขภาพจิตได้

4. ทาสีเสริมธาตุให้ถูกทิศ

เชื่อหรือไม่ว่าการทาสีช่วยเสริมธาตุได้ เช่น บ้านที่หันหน้าไปทางทิศเหนือ เป็นธาตุน้ำ หากทาสีเหลือง ครีมน้ำตาล ซึ่งเป็นธาตุดิน จะเป็นการทำร้ายธาตุน้ำ รวมถึงหากเลือกทาสีเพื่อเสริมความเฮงกระตุ้นความมั่งคั่งก็ควรเลือกใช้กลุ่มสีที่เป็นธาตุไฟอย่าง สีแดง สีส้ม สีม่วง สีม่วงแดง หรือสีชมพู แต่ต้องเป็นการแต้มตกแต่ง หรือทำโดยนักออกแบบของบริษัทรับสร้างบ้านที่มีความเชี่ยวชาญ เพื่อให้ออกมามากกลมกลืนและมีความเป็นเอกลักษณ์เฉพาะตัว

5. ทิศหน้าบ้าน

นอกจากเรื่องทิศต่างๆ จะช่วยในการถ่ายเทอากาศแล้ว การตกแต่งหรือความเฉพาะของแต่ละทิศยังบอกความปังได้ ยกตัวอย่าง เช่น

- ☑ ทิศเหนือ ห้ามมีน้ำ ไม่ว่าจะน้ำพุ บ่อเลี้ยงปลา หรือแม้แต่อ่างบัวก็ไม่สมควรมี เพราะเชื่อว่าจะทำให้เจ้าของหรือผู้อยู่อาศัยมีปัญหาชีวิต ทำอะไรก็ติดๆ ขัดๆ โดยเฉพาะคนที่ทำธุรกิจ
- ☑ ทิศใต้ ไม่เหมาะสำหรับคนที่เกิดปีมะเมีย (ปีม้า) จะทำให้เมื่ออยู่อาศัยแล้วชีวิตมีอุปสรรค ไม่ค่อยจะราบรื่น เพราะถือว่าทิศใต้กับปีมะเมียนั้นชงกัน

6. โถงทางเดินแคบและยาวเกินไป

โถงทางเดินถือเป็นตำแหน่งที่มีการผสมผสานกันระหว่างพลัง sha หรือสิ่งชั่วร้ายและการสังหาร กับพลัง chi หรือพลังชีวิต ดังนั้นโถงทางเดินที่ดี ควรสร้างให้มีความกว้างและยาวที่เหมาะสม หากแคบ

มากเกินไป หรือยาวเกินไป ผิดหลักฮวงจุ้ยแล้วไม่มีการดูแลแก้ไขอย่างถูกต้อง จะทำให้ผู้อยู่อาศัยมีชีวิตที่ลำบาก มีปัญหาหาทางออกไม่เจอ ส่วนในแง่การใช้งานจะทำให้การเดินทางหรือใช้งานพื้นที่ไม่สะดวก มีความอึดอัด ซึ่งวิธีแก้ไขปัญหาคือบ้านที่มีทางเดินแคบคือให้ติดไฟส่องสว่างในบริเวณที่ดูแคบ จะช่วยให้พลังงานในบ้านไหลเวียนได้ดียิ่งขึ้น

7. มีแสงสว่างมากเกินไป

แสงสว่างตามจุดต่างๆ สามารถอำนวยความสะดวกในบ้านได้ และให้อารมณ์ของบ้านได้เช่นกัน แต่ต้องระวังการเลือกใช้ มาก-น้อย ให้ถูกจุด เพราะแสงสว่าง คือ พลังหยาง หรือการเคลื่อนไหว ถ้าจัดบ้านให้มีความเป็นหยางมากเกินไป จะส่งผลให้บรรยากาศในบ้านเคร่งเครียด ถ้าให้แสงเหลืองอ่อนขึ้นจะทำให้เกิดความผ่อนคลาย

8. ที่จอดรถตรงกับห้องนอน

ที่จอดรถเป็นบริเวณที่ทางศาสตร์จีนบอกว่ามีพลังงานไหลเข้าออกตลอดเวลา บางบ้านวางตำแหน่งห้องนอนไว้ด้านหน้าเพื่อสะดวกต่อการสอดส่องความเรียบร้อย ซึ่งในแง่การใช้งานนั้นการเข้า-ออกของแสงและเสียง คือสิ่งที่รบกวนการพักผ่อนของเจ้าของบ้านได้

มากกว่า 8 จุดผิดหลักฮวงจุ้ยที่กล่าวมาข้างต้นแล้ว ยังมีอีกอย่างที่ควรปฏิบัติกันเพื่อส่งเสริม และตั้งรับพลังงานดี ๆ นั่นก็คือความสะอาด ไม่รกตา มีสัญลักษณ์แห่งความงอกงามอย่างต้นไม้ รวมทั้งฮวงจุ้ยยังเป็นเรื่องที่สัมพันธ์กับดวงชะตาและความเชื่อของแต่ละบุคคล จึงควรมีที่ปรึกษาที่น่าเชื่อถือ เสริมความปังให้เราด้วย ซึ่งหากใช้บริการบริษัทรับสร้างบ้านก็ถือว่าครบจบในที่เดียวเพราะแต่ละบริษัทมีครบทั้งเรื่องสร้างและเรื่องฮวงจุ้ย ☺





ทริคแต่งบ้านสไตล์ Home Office

เพิ่มแพชชั่นในการทำงานที่บ้าน

รับสร้างบ้าน และวัสดุ EXPO2022

14 - 18 กันยายน 2565
อิมแพ็ค ออลล์ 6 เมืองทองธานี



หลัง Work from home กันมายาวนาน ทำให้หลายๆ คนเพิ่มมุมทำงานในบ้านเป็นการถาวร อีกทั้งหลายบริษัทก็ได้ปรับเปลี่ยนระบบการทำงานมากขึ้น ดังนั้นเมื่อการทำงานอยู่ที่เดียวกันกับบ้าน โอกาสที่จะเกิดความจำเจ เมื่อน่าย ขาดชีวิตชีวา ขาด Passion ในการทำงานแต่ละวัน เพราะอยู่ในสภาพแวดล้อมเดิมๆ ก็มีโอกาสดกเกิดขึ้นได้ วันนี้สมาคมธุรกิจรับสร้างบ้านจึงชวนมาปรับเปลี่ยนมุมทำงาน สร้าง Passion ให้บ้านสไตล์ Home office น่าอยู่มากยิ่งขึ้น

แต่งบ้านสไตล์ Home office เพิ่มแพชชั่นการทำงานที่บ้าน

1. ปรับมุมทำงานให้สะอาดสบายตา

โดยจัดคัดแยกของที่ไม่ได้ใช้ออกจากมุมทำงาน เช่น กระดาษใช้แล้ว ปากกาหมึกหมด หนังสือต่างๆ ที่ไม่ได้ใช้ และจัดของให้เป็นระเบียบ อาจจะใช้กล่องจัดระเบียบหรือชั้นเก็บของ โดยเลือกที่มีสีเดียวกันหรือสีโทนเดียวกัน จะทำให้มองแล้วเป็นระเบียบ สบายตา สร้างบรรยากาศที่ปลอดโปร่งในการทำงาน

2. ซ่อนอุปกรณ์สายไฟจัดความรกรุงรัง

ห้องทำงานจะมาพร้อมกับอุปกรณ์ไฟฟ้าและสายไฟอย่างหลีกเลี่ยงไม่ได้ ยิ่งอุปกรณ์เยอะ สายไฟยิ่งเยอะเป็นเงาตามตัว ดังนั้นเพื่อให้มุมทำงานปลอดโปร่ง แนะนำให้จัดวางอุปกรณ์ไฟฟ้าให้อยู่มุม

เดียวกัน โดยไม่ให้มีของที่ไม่เกี่ยวข้องมาปะปน จัดหาหมวเสียบปลั๊ก อุปกรณ์ต่างๆ ให้เป็นระเบียบ อาจจะใช้รางปลั๊กที่ช่วยพรางสายตา หรืออุปกรณ์จัดระเบียบสายไฟเข้ามาช่วย เพื่อให้เกิดความเรียบร้อยมากยิ่งขึ้น



3. เปิดรับแสงธรรมชาติเพิ่มความสดชื่น

แสงสว่างโดยเฉพาะแสงจากธรรมชาติ มีความสำคัญในการทำงาน มุมทำงานควรเป็นพื้นที่ที่ใกล้หน้าต่างเพื่อให้ได้รับแสงธรรมชาติ และพักสายตากับการมองทีวีที่ผนังภายนอก แต่ต้องระมัดระวังเรื่องแสงแดดช่วงเที่ยงและบ่ายไม่ให้กระทบสายตาโดยตรง นอกจากแสงธรรมชาติแล้ว แสงไฟก็ควรมีความสว่างมากพอสำหรับห้องทำงานด้วย ดังนั้นควรมีโคมไฟตั้งโต๊ะช่วยเพิ่มแสงยามทำงานตอนเย็นหรือกลางคืน หรือในยามที่แสงสว่างจากธรรมชาติไม่เพียงพอ

4. เลือกโทนสีเพิ่มความผ่อนคลาย

ปฏิเสธไม่ได้ว่าโทนสี มีความสำคัญต่อบรรยากาศ และอารมณ์ความรู้สึก ดังนั้นสำหรับห้องทำงานควรเลือกใช้โทนสีเย็น เช่น สีเขียวและน้ำเงิน จะให้ความรู้สึกสงบและผ่อนคลาย โดยเฉพาะโทนสี Blues ที่ให้ความรู้สึกผ่อนคลายที่สุด ส่วนสีเขียวจะช่วยส่งเสริมสมาธิและความรู้สึกมีชีวิตชีวา ส่วนอีกกลุ่มที่แนะนำคือ สีขาว สีน้ำตาล และสีเทา ซึ่งเป็นเฉดที่ช่วยให้เกิดความสบายตา โดยโทนสีเหล่านี้คือโทนสีที่จะเหมาะสำหรับ Home office

แต่หากเป็นงานที่ต้องการความกระตือรือร้น หรือความคิดสร้างสรรค์ ให้เลือกโทนสีอุ่นและสีอ่อน เช่น สีชมพูอ่อน สีเหลือง หรือสีส้ม จะช่วยให้ห้องมีบรรยากาศหวานปนสดใส ปลุกความคิดสร้างสรรค์ให้ไหลลื่นได้ดียิ่งขึ้น

5. สร้างธรรมชาติให้กับมุมทำงานด้วยต้นไม้และไม้ประดับ

สีเขียวจากต้นไม้ ช่วยเพิ่มความสดชื่นและผ่อนคลายให้กับบรรยากาศโดยรอบ ต้นไม้บางชนิดยังช่วยฟอกอากาศ สร้างความสดชื่นมีชีวิตชีวา อีกทั้งยังมีประโยชน์คุณสองในแง่ของความเป็นไม้มงคลที่ช่วยเสริมดวงด้านการทำงาน โชคลาภ เงินทองอีกด้วย

ดังนั้นอีกหนึ่งเทคนิคการตกแต่ง Home office เพื่อเพิ่ม Passion ในการทำงานคือการนำต้นไม้ ไม้ประดับมาตกแต่งมุมทำงาน

สำหรับพักสายตา ลดความตึงเครียด หรืออาจจะเลือกต้นไม้ที่มีคุณสมบัติเสมือนเครื่องกรองอากาศแบบธรรมชาติไปในตัวด้วยก็ได้ เช่น พลูด่าง ว่านหางจระเข้ ลิ้นมังกร เดหลี สับปะรดสี กล้วยไม้ จิ้ง และเฟิร์น

6. เต็มแรงบันดาลใจด้วยของตกแต่งที่ชื่นชอบ

สำหรับอีกทริคที่ช่วยสร้าง Passion ในการทำงาน คือการเลือกของตกแต่งที่ช่วยสร้างแรงบันดาลใจ เต็มความสุขในการทำงาน โดยเฉพาะสายงานที่ต้องอาศัยความคิดสร้างสรรค์เป็นพิเศษ ลองนำสิ่งต่างๆ รอบตัวที่เป็นแรงบันดาลใจ หรือสิ่งที่เห็นแล้วมีความสุขมาตกแต่งไว้ใกล้ๆ จะกระตุ้นความคิด สร้างกำลังใจในการทำงานได้เป็นอย่างดี



เป็นทริคที่ทำตามได้ไม่ยาก และไม่ได้ใช้งบประมาณสูง เจ้าของบ้านสามารถเลือกไปปรับใช้ให้เหมาะสมกับมุมทำงานที่บ้านได้

สำหรับผู้ที่กำลังวางแผนจะสร้างบ้านใหม่ หากอยากมีมุมทำงานที่สะดวกสบาย เหมาะเจาะลงตัวกับตัวบ้าน สามารถขอคำปรึกษาจากบริษัทรับสร้างบ้านต่างๆ ได้ โดยอาจเลือกจากเว็บไซต์ของสมาคมธุรกิจรับสร้างบ้าน ที่มีกลุ่มสมาชิกบริษัทรับสร้างบ้านชั้นนำที่มีความน่าเชื่อถือ มีผลงานการก่อสร้างที่ได้มาตรฐาน รับประกันผลงานระยะยาว และการบริการที่น่าประทับใจ 🇹🇭

34TH ANNIVERSARY
สร้างบ้านใหม่รับสูงสุด 10 ล้าน
จองเท่าไรลดเพิ่ม X3
 30 ม.ย. - 2 ต.ค. 2565 ที่ศูนย์ โยธาทนา
อสังหาริมทรัพย์

FLASH SALE 2 ห้องนอน 2 ห้องน้ำ 25 ⁺ งบไม่เกิน 22,290,000 บาท ราคาพิเศษเพียง 8,860,000 บาท	FLASH SALE GRAND ROYAL 01 3 ห้องนอน 2.5 ห้องน้ำ 30 ⁺ งบไม่เกิน 28,990,000 บาท ราคาพิเศษเพียง 5,280,000 บาท	FLASH SALE MAXIMUM 02 3 ห้องนอน 3 ห้องน้ำ 30 ⁺ งบไม่เกิน 38,990,000 บาท ราคาพิเศษเพียง 4,610,000 บาท
---	---	---

ส่วนลดสูงสุด 33%
WSI โฉว์ as-ว่าน่า



5 วิธีดูแลบ้าน

ให้แข็งแรงทนทานปลอดภัยกับผู้อาศัย

รับสร้างบ้าน และวัสดุ
EXPO2022

14 - 18 กันยายน 2565
อิมแพ็ค ฮอลล์ 6 เมืองทองธานี



เมื่อบ้านสร้างไว้นานๆ รายการซ่อมแซมก็เริ่มทยอยมาให้เจ้าของบ้านหันมาใส่ใจดูแลก่อนที่จะพังบานปลาย และไม่จำเป็นต้องรอให้บ้านส่งสัญญาณเตือนก็ได้ แต่สามารถป้องกันความเสียหายได้ตั้งแต่วินาทีแรกที่เข้าอยู่ เพื่อให้บ้านมีความแข็งแรงทนทาน มีชีวิตชีวา ไม่เกิดความเสียหายจนเป็นอันตรายกับผู้อยู่อาศัย ซึ่งวันนี้ HBA นำเอาวิธีดูแลบ้านอย่างไรให้แข็งแรงปลอดภัยมาฝากจะมีวิธีใดบ้างมาดูกัน

1. หมั่นตรวจหลังคารั่วซึม

การเริ่มดูแลบ้านที่หลังคาจะทำให้เห็นภาพชัดที่สุด เพราะหากเกิดรอยรั่วซึม นั้นแปลว่าข้าวของทรัพย์สินในบ้านก็จะได้รับความเสียหายไปตามลำดับ โดยจุดที่เกิดการรั่วซึมของหลังคา ส่วนใหญ่เป็นปัญหาจากโครงสร้าง เช่น

- ❏ ความลาดชันไม่พอทำให้เวลาฝนตกจะมีน้ำไหลย้อนกลับเข้าไปใต้แผ่นกระเบื้องหลังคา
- ❏ การมุงหลังคาไม่สนิท
- ❏ การติดตั้งรางน้ำที่ขนาดไม่สัมพันธ์กับพื้นที่หลังคา
- ❏ มีใบไม้ เศษกิ่งไม้ ร่วงสะสมบนหลังคา ทำให้ระบายน้ำไม่สะดวก

ปัญหาเหล่านี้เจ้าของบ้านสามารถดูแล ป้องกัน และแก้ไขได้ด้วยตนเอง กับอีกส่วนที่มีระดับความยากมากกว่าที่จะทำเองได้ ควร

ต้องมีช่างที่เชี่ยวชาญจากบริษัทรับสร้างบ้านมาช่วยดูแลและทำให้จบปัญหาไปได้ง่ายและไม่บานปลาย

2. ดูแลระบบไฟฟ้าและปลั๊กไฟอย่างสม่ำเสมอ

โดยปกติทั่วไปสายไฟฟ้าจะมีอายุการใช้งานประมาณ 7-8 ปี เมื่อพบว่าฉนวนที่หุ้มสายไฟเริ่มเปลี่ยนเป็นสีเหลืองและเริ่มกรอบแตก ก็ควรเปลี่ยนสายไฟใหม่ โดยไม่ต้องรอให้หมดอายุก่อน

นอกจากนี้ยังควรตรวจเช็คอุปกรณ์ที่ใช้สายดินหรือไม่ เพื่อให้เกิดความปลอดภัยต่อการใช้ไฟฟ้า และควรมีอุปกรณ์ป้องกันการลัดวงจร เช่น ฟิวส์ หรือเบรกเกอร์ เพื่อป้องกันการเกิดเพลิงไหม้หรือเป็นอันตรายกับผู้ใช้งาน

3. ดูแลระบบน้ำประปา

ถือเป็นระบบพื้นฐานที่มีความสำคัญรองจากไฟฟ้า เพราะแม้เราจะระวังหลังคาไม่ให้รั่วซึมได้ แต่ก็ยังมีระบบน้ำประปาหากรั่วซึมขึ้นมาได้ก็พร้อมสร้างความเสียหายกับบ้านได้

สิ่งที่ต้องระวังคือ จุดเชื่อมต่อต่างๆ หัวก๊อก น้ำหยด ซึ่งการเลือกผลิตภัณฑ์ต้องสัมพันธ์กับการใช้งาน เช่น ท่อน้ำส่ง ที่สามารถรองรับแรงดันจากปั๊มได้ เพราะหากมีการรั่วไหลแตกร้าซึ่งอาจเกิดขึ้นที่ชั้นสองของบ้าน นั่นหมายถึงการรั่วฝ้า ซ่อมแซมเสียเวลารวมถึงเป็นการสะสมความชื้นภายในบ้าน ส่งผลต่อสุขภาพของผู้อยู่อาศัย

การป้องกันปัญหานี้เจ้าของบ้านสามารถทำได้เบื้องต้นโดยการสังเกตจุดน้ำหยด ปิดก๊อกให้สนิท หรือสังเกตบิลค่าน้ำ หากมีค่าใช้จ่ายมากกว่าปกติ ให้ตั้งข้อสันนิษฐานการรั่วไหลและติดต่อผู้เชี่ยวชาญ หรือช่างจากบริษัทรับสร้างบ้านเข้ามาช่วยตรวจสอบและแก้ปัญหาให้

4. พื้นกระเบื้องต้องไม่มีน้ำขัง

ปัญหาเรื่องกระเบื้องลื่นเป็นอีกเรื่องที่ต้องระวังมากเป็นพิเศษ โดยเฉพาะบ้านที่มีผู้สูงอายุ ถึงแม้บางบ้านจะเลือกชนิดความหนืดของกระเบื้องมาบ้างแล้ว แต่ก็ยังมีอีกหลายปัจจัยที่ทำให้เกิดอันตรายจากการลื่นล้มได้ จุดที่ควรระวังและมักเกิดอุบัติเหตุบ่อยๆ คือ ห้องน้ำ ห้องครัว ไปจนถึงพื้นที่สวน ลานซักล้าง ที่มีความชื้นหรือมีน้ำผ่านตลอด รวมถึงจุดที่มีน้ำขังซึ่งอาจทำให้เกิดตะไคร่และทำให้พื้นลื่น นอกจากนี้ตำแหน่งที่มีน้ำขังหากกลายเป็นเวลานาน อาจส่งผลโครงสร้าง พื้นทรุด ไปจนถึงผนังขึ้นราได้

5. หมั่นรักษาความสะอาด

เป็นการดูแลบ้านโดยพื้นฐานทั่วไป รวมถึงทุกบริเวณทั้งภายในบ้าน ภายนอกบ้าน และบริเวณสวน หากมีการลงต้นไม้ใหญ่ไว้ ควรเก็บ



กวาดเศษใบไม้ รักษาสวนให้โล่ง หากเข้าช่วงพายุฝนตกหนัก อุบัติเหตุจากการล้มหรือกิ่งไม้หล่นใส่บ้าน ก็มีโอกาสรังความเสียหายได้มากกว่าบ้านที่มีต้นไม้เล็ก ๆ

อีกเรื่องที่ต้องระวังคือ รากของต้นไม้ หากปลูกโดยไม่ศึกษาระยะที่ควรห่างจากบ้าน รากต่างๆ ก็จะส่งผลต่อโครงสร้างของบ้านได้ ดังนั้นการเก็บกวาดสวนให้โล่งอยู่ตลอด ก็จะทำให้เราสังเกตเห็น ราก และดำเนินการแก้ไขเพื่อความปลอดภัยในอนาคตได้เช่นกัน

หลายครั้งที่เจ้าของบ้านอาจจะละเลยดูแลบ้านไป ด้วยเพราะความเหนื่อยล้าจากการทำงาน ตลอดจนภารกิจในชีวิตที่แม้แต่ดูแลตัวเองยังแทบไม่มีเวลา แต่หากมองอีกมุมเมื่อตัดสินใจสร้างบ้านแล้ว ลงทุนจ่ายเงินก้อนโตไปแล้ว แน่ใจว่าคุณยอมคาดหวังให้บ้านนั้นอยู่อาศัยได้ยาวนาน และปลอดภัย เป็นที่คุ้มฟ้าคุ้มฝนได้ตลอดเวลา การหมั่นดูแลตรวจสอบจึงไม่ใช่เรื่องที่ควรมองข้าม ดีกว่าปล่อยปัญหาเกิดแล้วมาพบเมื่อบานปลาย คุณอาจต้องจ่ายค่าความเสียหายแพงกว่าปกติได้ 🏠

โฟร์พัตตนา
FOURPATTANA

42 ปี โฟร์พัตตนา
รับสร้างบ้าน “โดยไปใช้เพื่อรับค่าเช่า”

ระดับคุณภาพมาตรฐาน เกือบมาตรฐาน

Facebook: Fourpattana, Instagram: fourpattana, Line: fourpattana, Website: www.fourpattana.com, Phone: 02 940 3759



ทริคน่ารู้! การสร้างบ้าน ให้บรรยากาศกลมกลืนกับธรรมชาติ

ยิ่งเทคโนโลยีก้าวไกลไปเท่าไร มนุษย์กลับยิ่งโหยหาธรรมชาติมากขึ้น เพราะธรรมชาติสร้างความสดชื่น สงบ และผ่อนคลาย ช่วยเยียวยาจิตใจจากปัญหาที่พบเจอ ดังนั้นบ้านในฝันของคนส่วนใหญ่จึงมักเป็นบ้านที่ถูกรายล้อมด้วยธรรมชาติ เพราะหวังว่าจะได้รับความสงบ เต็มพลังชีวิตให้กับสมาชิกในบ้าน แต่จะอย่างไรให้บ้านเต็มไปด้วยบรรยากาศความเป็นธรรมชาติ ลองไปติดตามรายละเอียดกัน

ทริคน่ารู้! การสร้างบ้านให้บรรยากาศกลมกลืนกับธรรมชาติ

1. แบบบ้านเรียบง่าย

แบบบ้านที่ทำให้บ้านกลมกลืนกับธรรมชาติ คือ แบบบ้านที่เน้นความเรียบง่าย การตกแต่งไม่ซับซ้อน การจัดวางพื้นที่ใช้สอยใช้งานง่าย เน้นความโปร่งโล่ง มีการเลือกใช้วัสดุจากธรรมชาติหรือเลียนแบบธรรมชาติ และเลือกโทนสีธรรมชาติ มาใช้ออกแบบตกแต่ง เช่น แบบบ้านสไตล์โมเดิร์น แบบบ้านสไตล์รีสอร์ท

2. สวนโอบล้อมรอบตัวบ้าน

สวนรอบตัวบ้าน และสนามหญ้าสีเขียว จะเสริมสร้างบรรยากาศธรรมชาติให้กับตัวบ้าน เพิ่มความมีชีวิตชีวา ช่วยกรองอากาศให้

สดชื่น และสีเขียวของบรรดาดต้นไม้อื่นๆ จะช่วยให้ผ่อนคลายลดความเครียด ทำให้ผู้อยู่อาศัยในบ้านได้รับความสดชื่นจากพื้นที่สีเขียวในทุกวัน

3. ช่องแสงกว้าง เปิดรับแสงธรรมชาติ

การสร้างบรรยากาศบ้านให้กลมกลืนกับธรรมชาติควรมีหน้าต่างกระจกบานใหญ่ติดไว้รอบทิศทาง ทั้งห้องนั่งเล่น ห้องรับประทานอาหารและห้องครัว จะช่วยนำพาแสงธรรมชาติเข้ามาสู่ตัวบ้าน และยังเชื่อมประสานภายในและภายนอกบ้านเข้าด้วยกัน คุณจึงสัมผัสถึงธรรมชาติโดยรอบบ้านได้อย่างเต็มที่ ไม่ว่าจะอยู่มุมไหนของบ้าน

4. ตกแต่งผนังด้วยโทนสีและวัสดุจากธรรมชาติ

พื้นที่ที่มีปริมาณมากที่สุดของบ้านคือ ผนัง ดังนั้นเพื่อให้บ้านกลมกลืนกับธรรมชาติ และสวนโดยรอบ ควรใช้โทนสีธรรมชาติ เช่น เอิร์ธโทน สีเบจ สีครีม สีเขียวใบไม้ และเลือกใช้สีแบบด้าน แทนแบบมัน เพื่อลดการสะท้อนแสง โทนสีจะช่วยให้บ้านมีบรรยากาศผ่อนคลาย สงบ กลมกลืนกับธรรมชาติ ส่วนวัสดุตกแต่งผนังควรเลือกวัสดุจากธรรมชาติ หรือวัสดุเลียนแบบธรรมชาติ เช่น ไม้ ไม้เทียม หิน หินอ่อน หินทราย

5. วัสดุปูพื้นเลือกใช้วัสดุธรรมชาติและโทนสีธรรมชาติ

อีกส่วนที่ช่วยกำหนดบรรยากาศในบ้านแต่ละหลัง คือ พื้นบ้าน ดังนั้นสำหรับบ้านที่อยากได้บรรยากาศกลมกลืนกับธรรมชาติ ควรเลือกใช้วัสดุปูพื้นจากธรรมชาติอย่าง ไม้ หินอ่อน ไม้เทียม หินสังเคราะห์ หรือกระเบื้องดินเผา

นอกจากนี้ในบางบ้านที่อยากได้วัสดุที่สามารถดูแลง่าย แต่ยังอยากได้บรรยากาศธรรมชาติ ก็สามารถเลือกเป็นกระเบื้องที่มีลวดลาย และโทนสีธรรมชาติมาทดแทนวัสดุปูพื้นจากธรรมชาติของจริง ที่อาจดูแลรักษาได้ยากกว่ากระเบื้อง



6. เติมน้ำไม้ ไม้ประดับ ตกแต่งเพิ่มสีเขียวให้กับบ้าน

การสร้างบ้านที่ต้องการความกลมกลืนกับธรรมชาติ ย่อมขาดสีเขียวสดชื่นของไม้ดอกไม้ใบ ไปไม่ได้ ดังนั้นนอกจากจะมีสวนรายล้อมรอบบ้านแล้ว การนำต้นไม้เล็ก ใหญ่ เข้ามาตกแต่งบ้านเพื่อเพิ่มความสดชื่นตามมุมต่างๆ ก็เป็นการนำบรรยากาศธรรมชาติเข้ามาสู่ภายในบ้านอีกด้วย ที่สำคัญควรเลือกพันธุ์ไม้ให้เหมาะสมกับสภาพแวดล้อมภายในบ้าน เป็นไม้ร่มที่ไม่ต้องการแสงแดดมาก

จนเกินไป ต้องการน้ำน้อย หากเป็นไม้ช่วยฟอกอากาศก็จะยิ่งได้ประโยชน์ถึงสองต่อ ทั้งตกแต่งบ้านและช่วยมอบอากาศที่สดชื่น

7. เฟอร์นิเจอร์และของตกแต่งในบ้านจากธรรมชาติ

การเลือกเฟอร์นิเจอร์และของตกแต่งที่ทำมาจากธรรมชาติ เช่น เครื่องจักสาน หวาย ไม้ หรือวัสดุที่ทำขึ้นโดยได้แรงบันดาลใจจากธรรมชาติ จะทำให้บรรยากาศโดยรวมของบ้านเป็นธรรมชาติ สบายตา รู้สึกผ่อนคลาย และสร้างความรู้สึกอบอุ่นให้กับผู้อยู่อาศัยได้

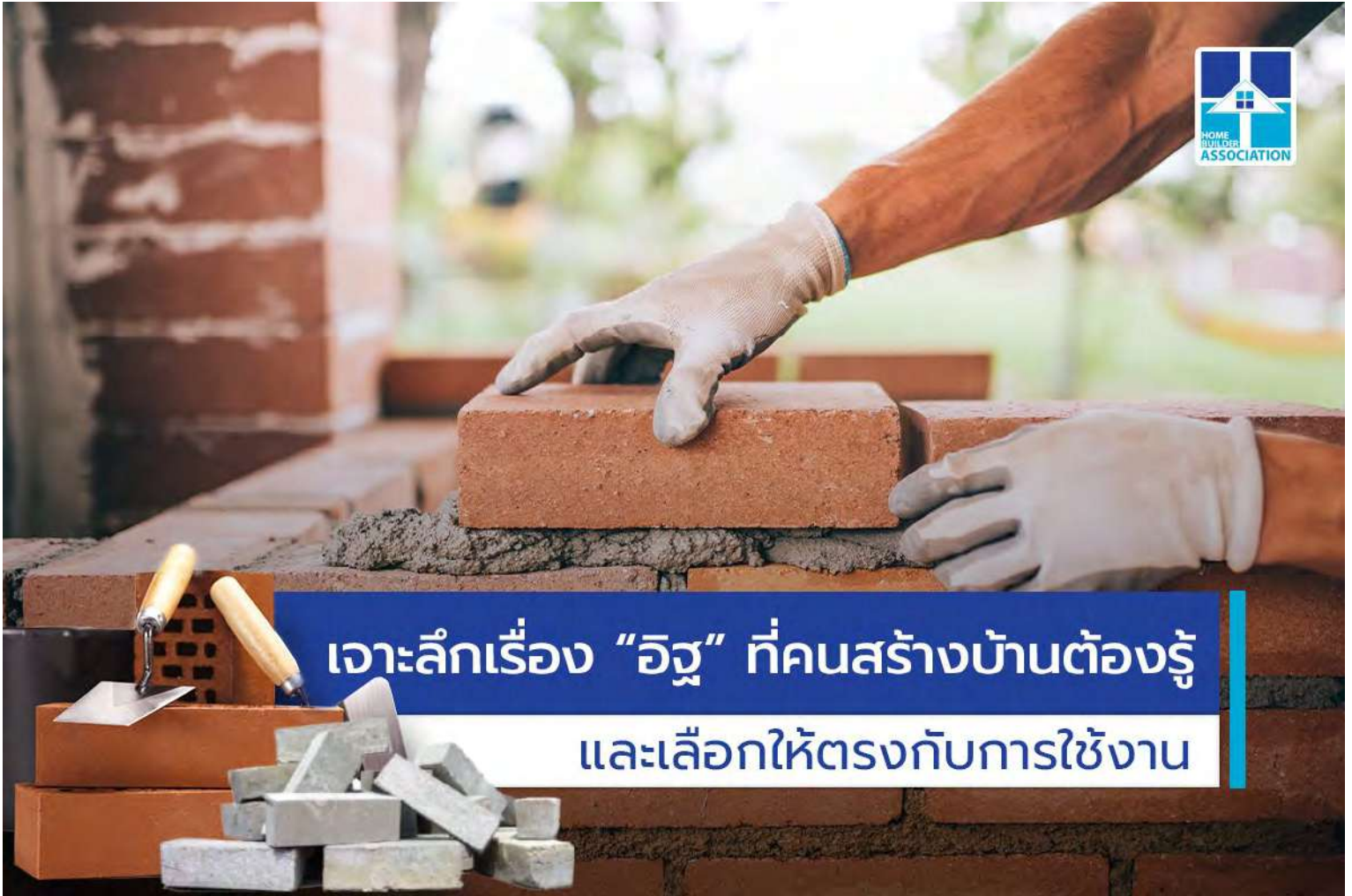
8. ตกแต่งบ้านด้วยรูปธรรมชาติหรือภาพน้อยสี

ภาพตกแต่งเป็นส่วนที่ช่วยสร้างบรรยากาศในบ้าน และทำให้การตกแต่งบ้านเป็นไปในทิศทางเดียวกัน ดังนั้นเพื่อให้บรรยากาศบ้านกลมกลืนกับธรรมชาติตามที่ตั้งใจเอาไว้ ควรเลือกภาพธรรมชาติ หรือหากชอบภาพแนวอื่นให้เลือกภาพที่มีจำนวนน้อยสี ซึ่งจะทำให้ความกลมกลืนกับแนวทางการแต่งบ้านที่ดูเป็นธรรมชาติดีกว่า ภาพที่มีสีสดใส จัดจ้าน

9. ตกแต่งบ้านด้วยกลิ่นหอมของธรรมชาติ

“กลิ่น” มีผลต่อการสร้างบรรยากาศ ดังนั้นเพื่อให้บ้านกลมกลืนกับธรรมชาติในทุกประสาทสัมผัส การตกแต่งบ้านด้วยกลิ่นหอมของธรรมชาติ โดยใช้อุปกรณ์เพิ่มกลิ่น ไม่ว่าจะเป็น เทียนหอม ก้านน้ำหอม เครื่องพ่นไอน้ำที่ผสมน้ำหอมในตัว และเลือกใช้กลิ่นหอมที่สกัดจากธรรมชาติ เน้นกลิ่นอ่อนๆ จะช่วยให้ดูมีเสน่ห์ และหายใจปลอดโปร่ง

แม้จะไม่ได้มีบ้านอยู่ท่ามกลางป่าเขาเราก็สามารถสร้างบ้านที่กลมกลืนกับธรรมชาติได้ ด้วยสารพัดเทคนิคที่นำมาฝากกัน การเลือกแบบบ้านและการเลือกวัสดุตกแต่งต่างๆ มีผลเป็นอย่างมากกับการสร้างบรรยากาศ สำหรับท่านที่อยากมีบ้านแนวธรรมชาติ แต่ไม่รู้จะเริ่มที่ตรงไหน ให้เริ่มจากการคัดสรรบริษัทรับสร้างบ้าน ที่มีผลงานการสร้างบ้านสไตล์ที่ท่านกำลังมองหา บริษัทรับสร้างบ้านมืออาชีพจะมาพร้อมทีมสถาปนิกและวิศวกรและทีมออกแบบ ตกแต่งที่พร้อมจะรับฟังความต้องการ และพร้อมสานต่อให้ท่านได้บ้านในฝันตรงใจในราคาที่คุ้มค่า 🏡



เจาะลึกเรื่อง “อิฐ” ที่คนสร้างบ้านต้องรู้ และเลือกให้ตรงกับการใช้งาน

ว่าด้วยเรื่องการสร้างบ้าน ส่วนประกอบหลักๆ ที่ทำให้เราเห็นภาพความเป็นบ้านชัดก็คือ ภาพโครงสร้าง ภาพงานก่อฉาบ และภาพงานก่อสร้างต่างๆ ซึ่งภาพก่อฉาบของแต่ละบ้านก็โชว์ให้เห็นถึงชนิดของอิฐแตกต่างกันออกไป และชวนให้เกิดข้อสงสัยในการเลือกใช้อิฐของบริษัทรับสร้างบ้าน แต่ละประเภทรวมถึงคุณสมบัติเป็นอย่างไร เพื่อการเลือกใช้งานให้ตรงตามความต้องการของเราให้มากที่สุด

ทำความรู้จักประเภทของอิฐและคุณสมบัติของอิฐ

อิฐมอญ

อิฐมอญ เป็นภาพแรกเมื่อเรานึกถึงการก่อสร้าง ซึ่งเป็นอิฐที่นิยมใช้กันมากและถูกใช้งานมานาน ผลิตจากดินเหนียวเผาด้วยความร้อนสูงถึง 700 องศา ทำให้มีคุณสมบัติที่ทนแดด ทนฝน และราคาถูก เหมาะกับการใช้งานในประเทศไทย

ข้อจำกัดที่ทำให้หลายๆ บ้าน หรือ หลายๆ บริษัทรับสร้างบ้านไม่เลือกใช้อิฐมอญ เพราะมีน้ำหนักค่อนข้างมาก ไม่เหมาะกับการสร้างบ้านที่สูงกว่า 2 ชั้น แต่อาจเลือกใช้บางจุดแทน อย่างบริเวณที่โดนความชื้นบ่อยครั้ง เช่น ห้องน้ำ ห้องครัว หรือผนังที่โดนฝนสาดโดยตรง และส่วนที่ต้องรับน้ำหนัก เช่น อ่างล้างหน้า ท็อปโต๊ะ

เนื่องจากอิฐมอญมีขนาดเล็ก จึงทำให้เสียเวลาในการก่อสร้างมาก รวมถึงเป็นการเพิ่มค่าแรงในส่วนนี้ร่วมเข้าไปด้วย นอกจากนี้ยังมีค่าความเสียหายมากกว่าอิฐชนิดอื่นๆ เนื่องจากมีขนาดเล็ก ไม่ค่อยได้มาตรฐาน จึงอาจมีการแตกหักระหว่างขนส่ง



อิฐบล็อก

เป็นอิฐอีกชนิดที่พบเห็นกันโดยทั่วไป ทำมาจากเนื้อซีเมนต์ มีชิ้นใหญ่ มีความแข็งแรงแต่เปราะ เนื้อค่อนข้างพรุน จึงไม่เหมาะหากนำมาทำผนังบ้าน เพราะไม่สามารถเจาะแขวนอะไรได้แม้จะใช้พุกตอกแล้วก็ตาม นอกจากนี้ยังไม่ควรใช้อิฐบล็อกในการก่อผนังห้องน้ำ เพราะมีโอกาสรั่วซึมสูง จึงเหมาะกับการใช้งานพวกก่อเขตรั้วกำแพงที่ไม่เน้นการตอกเจาะ

อิฐประเภทนี้มีข้อดีคือช่วยลดการถ่ายเทความร้อนได้ดีกว่าอิฐมอญ จึงได้รับความนิยมมากกว่าอิฐมอญเพราะมีราคาถูกมาก และถูกที่สุดเมื่อเทียบกับอิฐชนิดอื่นๆ มีความสะดวกในการก่อสร้างงานเสร็จรวดเร็วกว่า เพราะมีขนาดก้อนใหญ่

อิฐมวลเบา



เป็นอิฐชนิดเบาเนื่องจากเต็มไปด้วยฟองอากาศเล็กๆ อยู่ถึง 75% ทำให้มีน้ำหนักเบา และด้วยฟองอากาศที่มีอยู่มากจึงเป็นฉนวนกันความร้อนที่ดี เป็นวัสดุก่อสร้างที่ได้รับความนิยมในปัจจุบันทนต่อไฟ แข็งแรง รับแรงกดได้มาก สะดวกในการก่อสร้างใช้เวลาไม่นาน แต่มีราคาค่อนข้างสูงกว่าอิฐชนิดอื่นๆ นอกจากนี้เนื้ออิฐยังไม่ดูดซับน้ำ จึงหมดปัญหาเรื่องสีหลุดร่อน แตกกร้าว สามารถเก็บเสียงได้ดี ประหยัดค่าแรงเพราะเป็นอิฐขนาดใหญ่ จึงจบงานไว

หากจะเลือกใช้อิฐประเภทนี้ เจ้าของบ้านต้องรู้ว่า เป็นอิฐที่มีราคาสูงกว่าชนิดอื่น และอาจมีค่าใช้จ่ายเพิ่มหากต้องการที่จะใช้อิฐมวลเบาร่วมกับอิฐอื่นๆ เพราะต้องใช้ปูนก่อและฉาบสำหรับอิฐมวลเบาเท่านั้น



อิฐที่ยกตัวอย่างทั้งสามประเภทคือ อิฐที่ได้รับความนิยมโดยทั่วไป เพราะเนื่องจากหาซื้อได้ง่าย หากมีการรื้อแก้ก็อยู่ในระดับราคาที่เป็มาตรฐาน และอยู่ในความคุ้นเคยของช่างหรือบริษัทรับสร้างบ้านที่สามารถเลือกใช้ตามความเหมาะสมและความต้องการของเจ้าของบ้าน

ปัจจุบันมีอิฐอีกหลากหลายชนิดซึ่งมีความเฉพาะตามสไตล์การตกแต่งบ้าน ประเภทของสิ่งปลูกสร้าง งบประมาณ รวมถึงยังมีรายละเอียดวัสดุต่างๆ กว่าจะมาเป็นบ้านหนึ่งหลัง ซึ่งสมาคมธุรกิจรับสร้างบ้านจะนำมาเสนอในครั้งต่อไปค่ะ 🏡



รวมแบบบ้านดีไซน์ทันสมัย

เสริมการอยู่อาศัยอย่างเป็นมิตรกับสิ่งแวดล้อม



แบบบ้าน SMS016



แบบบ้าน MRB209



แบบบ้าน P 308



แบบบ้าน Thame 777



แบบบ้าน HSD - 27



แบบบ้าน The Dark Knight



แบบบ้าน NE A-2202



แบบบ้าน ML 016A



แบบบ้าน Mountain Tropical House 2



แบบบ้าน BL-14



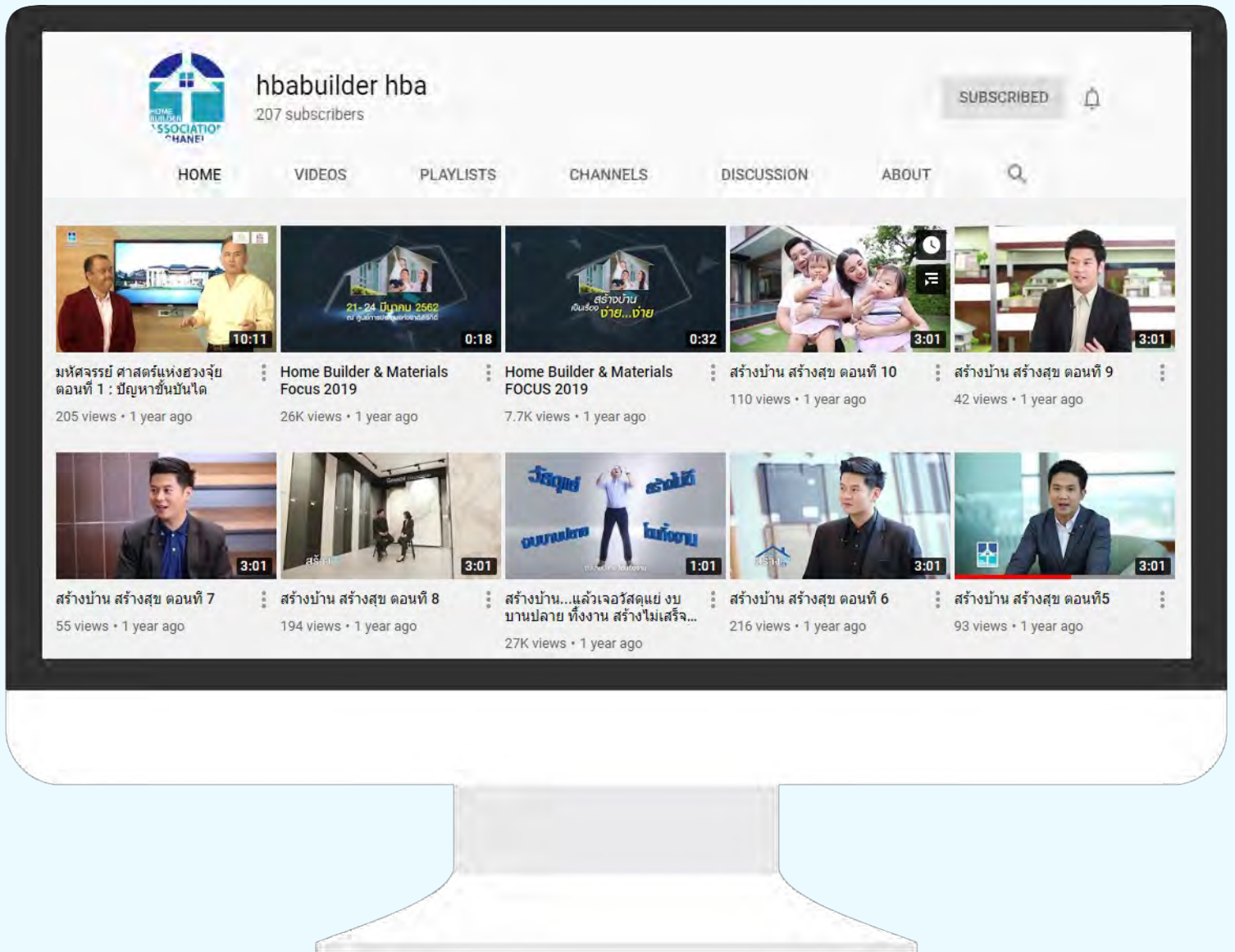
สแกน QR Code

เพื่อดูข้อมูล

แบบบ้านเพิ่มเติม



HBA Channel



Youtube : www.youtube.com/homebuilderclub



สแกน QR code
เพื่อดูคลิปต่างๆ ของ
สมาคมธุรกิจรับสร้างบ้าน

E-Magazine
เพื่อการสร้างบ้านกับมืออาชีพ
จัดทำโดย



สมาคมธุรกิจรับสร้างบ้าน
www.hba-th.org

Facebook : www.facebook.com/homebuilderclub

Youtube : www.youtube.com/homebuilderclub

โทร : 0-2570-0153, 0-2940-2744